

# En teoretisk introduktion till ethnicitet/ras och interkultur

Mångkulturellt centrum  
verkar för ett samhälle  
där mångfalden  
reflekteras i den  
nationella självbilden,  
och där migrations-  
relaterade fenomen  
ingår som en självklar  
del i det svenska  
kulturarvet.

[www.mkc.botkyrka.se](http://www.mkc.botkyrka.se)

Mångkulturellt centrum



**Det toleranta Sverige**

# DET ANTIRASISTISKA SVERIGE

## Sverige bedöms bäst på integration

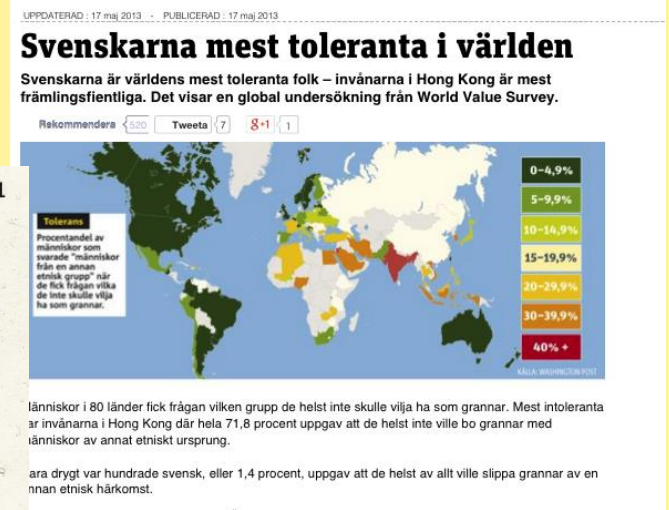
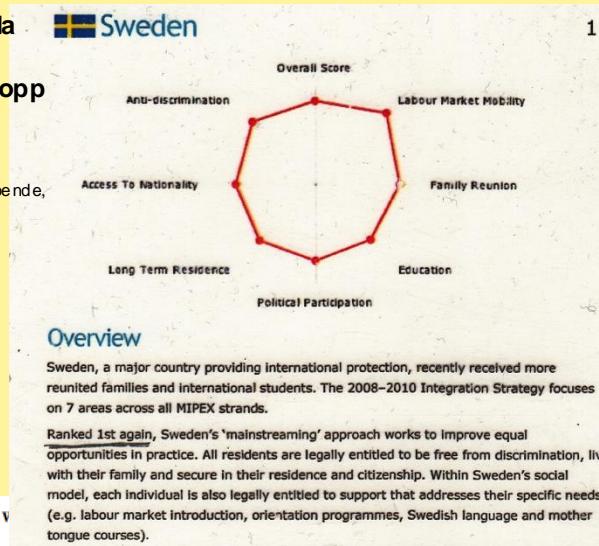
Publiserad DN 2011-02-28 10:28

Den svenska lagstiftningen bedöms ge goda förutsättningar för invandrande att delta i samhället. I en ny studie hamnar Sverige i topp över hur länder klarar integrationen.

Framför allt värderas den svenska lagen som fördelaktig inom arbetsmarknad, familjeåterförening och antidiskriminering. Bostäder, utbildning och medborgarskap får inte lika höga betyg.

Bakom studien står bland andra British Council, en brittisk oberoende statlig myndighet.

TT



240

Zick, Pettigrew, and V

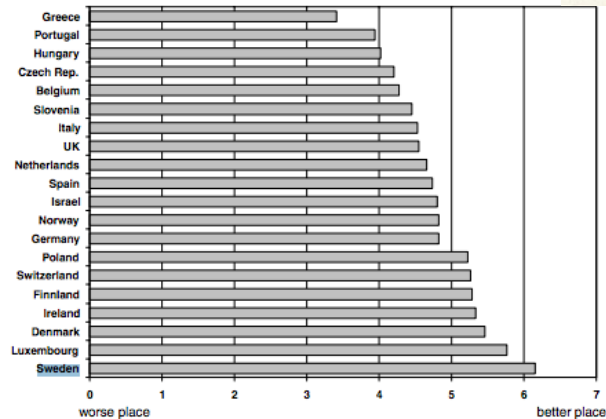
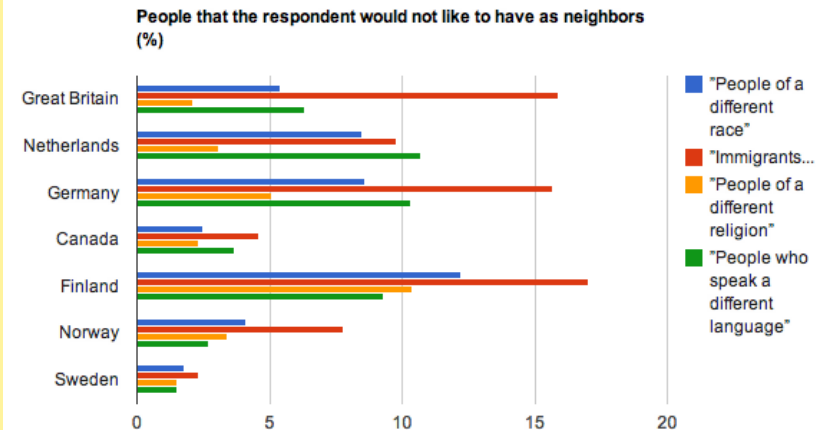


Fig. 1. Mean (dis)agreement with the item "Immigrants make (country of respondents) a worse or better place" in the European Social Survey 2002 (0 = worse place, 10 = better place).



# DET ANTIRASISTISKA SVERIGE



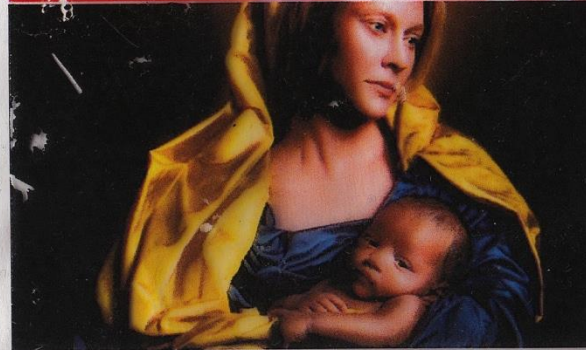
**506 780** stödjer kampanjen –  
klicka för att göra det du med:

Jag säger nej till främlingsfientlighet. Jag gillar olika.

Jag stödjer kampanjen



TV4.SE



Kampanj för Nollrasism med  
upprop, annons, enkät och  
seminarium

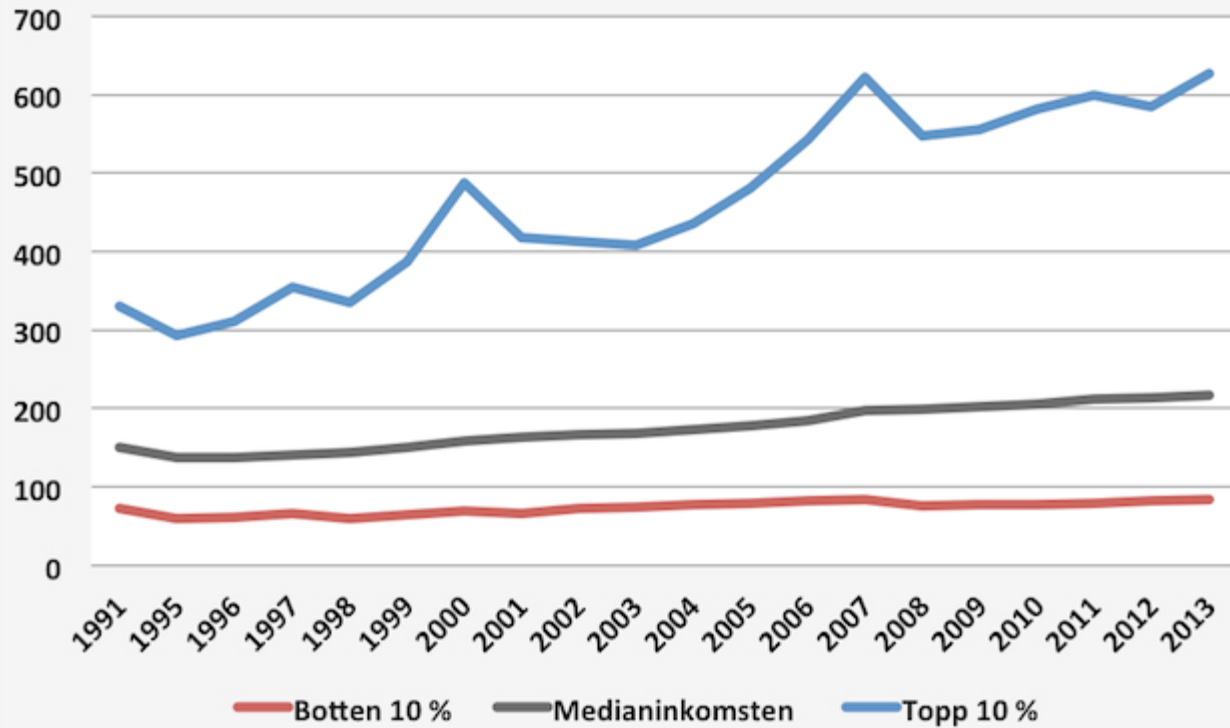


KAMPEN OM FRAMTIDEN  
BÖRJAR HÄR

# SEGREGATION

# Toppen drar ifrån resten av befolkningen

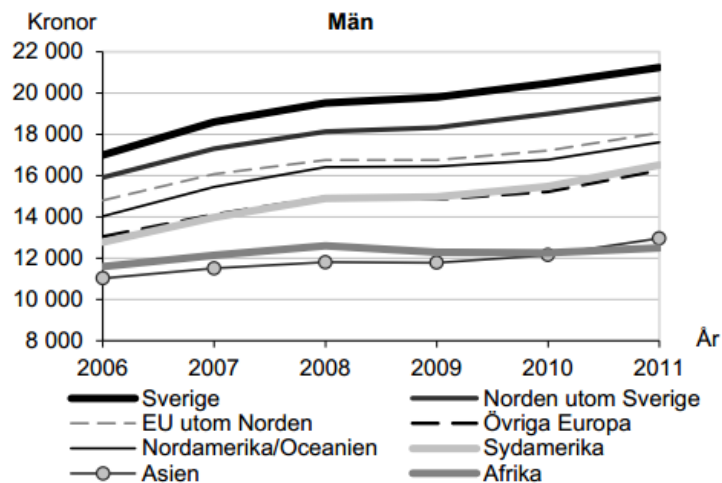
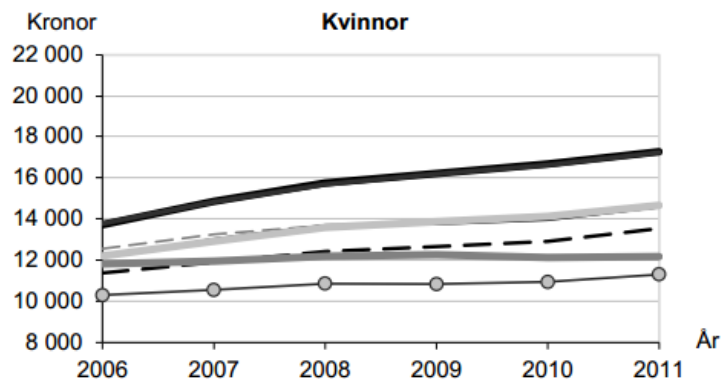
Disponibel inkomst i tkr. Källa: SCB, Hushållens ekonomi (HEK)



**Diagram 4.4**

**Nettoinkomst per månad för inrikes och utrikes födda kvinnor och män i åldern 20–64 år, efter födelseregion. Median. År 2006–2011**

*Net income per month for Swedish and foreign born women and men, in the ages 20–64, by region of birth. Median. Year 2006–2011*



Källa: Inkomst- och taxeringsregistret, SCB

Anmärkning: Inkomsten för kvinnor födda i Norden är densamma som för inrikes födda kvinnor och inkomsten för kvinnor födda i Nordamerika/Oceanien är densamma som för kvinnor födda i Sydamerika. Detta gäller under hela den studerade tidsperioden varför inte dessa linjer syns i diagrammet.

*Integration – en  
beskrivning av läget i  
Sverige*  
Statistiska centralbyrån  
2013

# TRE ÅR EFTER EXAMEN

Tabell 4. Huvudsaklig aktivitet tre år efter examen (2006)

Födelseregion	Sverige	Övriga Norden m.fl	Övriga Europa	Afrika	Asien	Latin- amerika	Invandrat före skolstart	Invandrat efter skolstart
Arbete	77,6	78,9	75,4	67,5	68,3	76,9	74,7	69,2
Eget företag	1,1	1,4	0,9	0,0	2,2	0,6	1,0	1,6
Stud forskarutb el kval yrk utb	4,3	2,7	2,2	14,3	7,4	6,9	4,1	7,6
Stud övr	2,4	1,8	4,7	3,9	5,9	1,3	6,1	3,8
Arbetslös	2,8	1,4	4,3	9,1	6,5	5,0	3,8	7,3
Föräldraledig	9,3	12,5	9,1	5,2	7,1	9,4	8,2	8,4
Annat	1,6	1,4	2,6	0,0	1,6	0,0	1,0	1,3
Ingen uppgift	0,9	0,0	0,7	0,0	1,0	0,0	1,0	0,7
	100,0	100,0	100,0	100,0	100,0	100,0	100,0	100,0

Anm. Uppgifter om ålder vid invandring finns endast för dem som är födda i Afrika, Asien eller Latinamerika samt för 71% av dem födda i övriga Europa.

”Denna rapport visar att utbildning lönar sig men att utrikes födda akademiker som genomfört sin högskoleutbildning i Sverige inte får jobb som motsvarar deras kompetens i lika hög utsträckning som infödda akademiker. 1 Två orsaker till att utrikes födda akademiker mer sällan får jobb som motsvarar deras kompetens är **etnisk diskriminering** på den svenska arbetsmarknaden samt att utrikes födda akademiker har **mindre resursstarka nätverk** och därigenom mer sällan än inrikes födda akademiker får jobb via informella kontakter.”

Källa: TCO 2009.  
*Samma villkor för alla akademiker?*

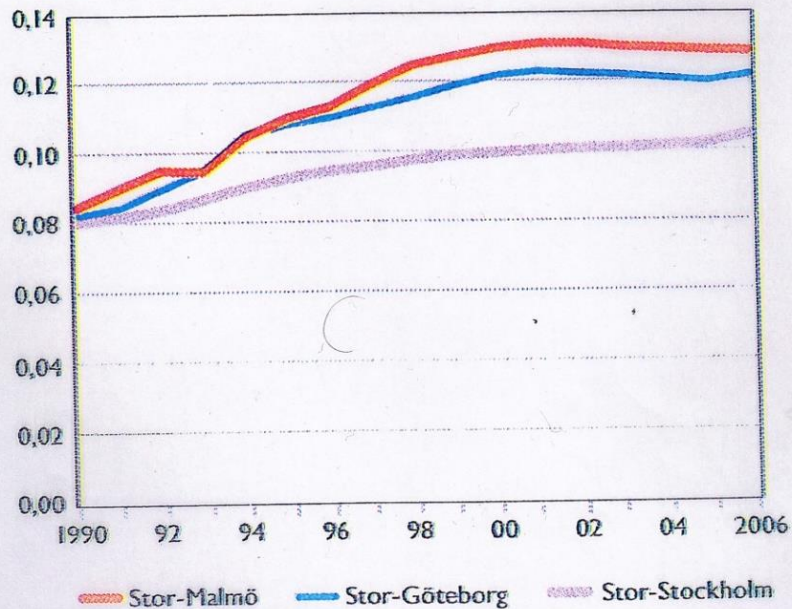


# Bostadsmarknaden

**Figur 6:6. Utveckling av den etniska segregationen 1990–2006**

Segregation mellan personer födda i Sverige, icke-synliga utrikesfödda samt synliga utrikesfödda. Befolkning 16 år och äldre.

Segregationsindex



Urbana grannskap med en befolkning större än 500 personer.  
Källa: RTB, LISA och Geografidatabasen, Statistiska centralbyrån.

Social rapport  
2010  
Socialstyrelsen

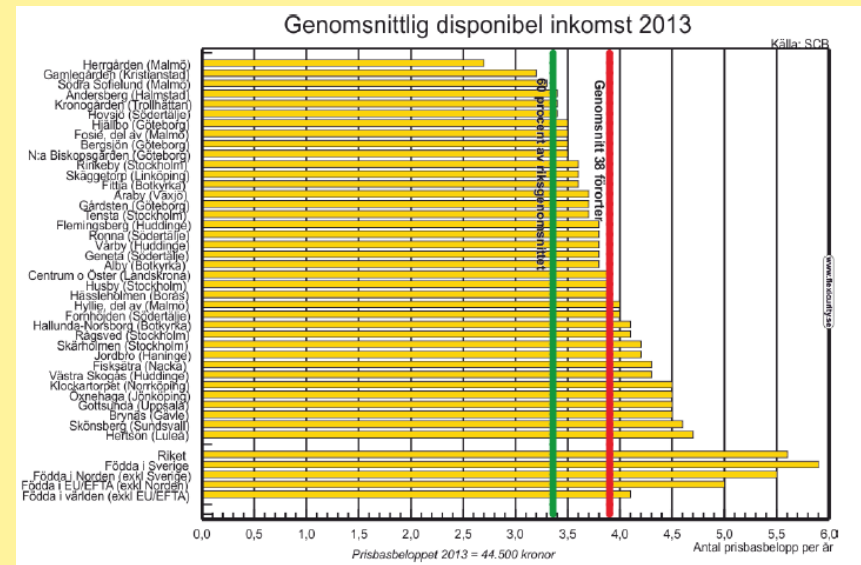
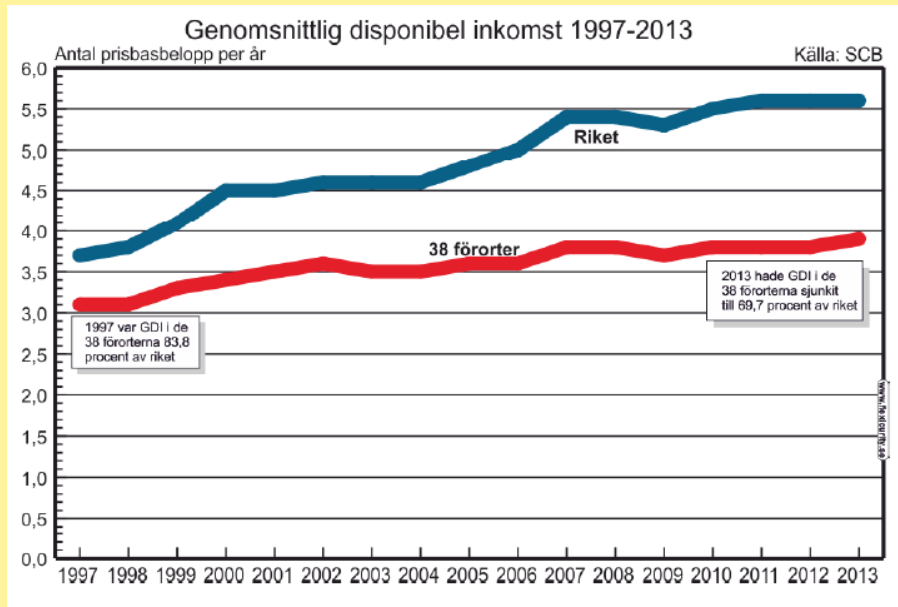
**Tabell 6:3. Grannskap i Stor-Stockholm, Stor-Göteborg och Stor-Malmö indelade efter etnisk och ekonomisk status år 2006**

Samtliga grannskap i storstadsregionerna. Antal.

Etnisk status	Ekonomisk status									Totalt
	Ej klassificerade	1. Mycket resursrika	2. Resursrika	3. Integrerade, resursrika	4. Integrerade	5. Integrerade, eftersatta	6. Eftersatta	7. Resursfattiga	8. Mycket resursfattiga	
<i>Ej klassificerade</i>	93									93
1. Mycket homogen svensk befolkning		14	29	47	53	16	5	1		165
2. Homogen svensk befolkning		8	41	45	40	15	4			153
3. Integrerade, svensk prägel			11	28	29	19	11			98
4. Integrerade			2	9	18	17	11	2		59
5. Integrerade, prägel av synliga invandrargrupper					7	11	16	15	1	50
6. Koncentration av synliga invandrargrupper					1	2	8	27	2	40
7. Stor koncentration av synliga invandrargrupper								10	13	23
8. Mycket stor koncentration av synliga invandrargrupper									15	15
<b>Totalt</b>	<b>93</b>	<b>22</b>	<b>83</b>	<b>129</b>	<b>148</b>	<b>80</b>	<b>55</b>	<b>55</b>	<b>31</b>	<b>696</b>

Ej klassificerade grannskap: med befolkning ≤ 500 invånare. Klassificeringen beskrivs i bilaga 1 *Indelningar*.

Källa: RTB, LISA och Geografidatabasen, Statistiska centralbyrån.



Edling, Jan 2015. Förorterna som moder Svea glömde

# Segregationen ökar i Stockholm

Publicerad i DN, 2014-11-22

**Individer med olika bakgrund möter allt mer sällan varandra. ”Den mest dramatiska förändringen är att den ekonomiska segregationen ökar påtagligt. De rika bor med varandra och möter i allt större utsträckning bara andra rika”, säger John Östh, forskare vid Uppsala universitet.**  
(...)

**Sedan 1995** har olika grupper av utlandsfödda allt mer kommit att samlas på vissa platser i länet. Det gäller exempelvis synliga minoriteter, människor som riskerar att bli diskriminerade på grund av sitt utseende. I flera stadsdelar innebär det att en betydande andel av de individer som synliga minoriteter möter i trappuppgångar, vid busstationer, på skola, dagis och i serviceinrättningar utgörs av individer som själva tillhör synliga minoritetsgrupper.

På 1990-talet var segregation ett storstadsproblem - nu råder skilda världar i både mellanstora och mindre kommuner. Foto: Jonathan Näckstrand, Jessica Gow, TT

# Segregationen ökar i 209 kommuner

Segregationen skulle brytas. På 1990-talet var den främst ett problem i sju storstadskommuner. Utredningar tillsattes för att ändra bilden. Resultatet? Segregationen ökar och är påtaglig i minst 70 kommuner. Se hela listan över segregationen i samtliga kommuner.

Av: Janne Sundling & Gustav Halth, reporter resp research

Publicerad: 12 maj 2016 kl 00:15



Tycker du att det här är intressant?

Den här artikeln publiceras i tidningen Dagens Samhälle. Du

Mest

1

2

3

4

5

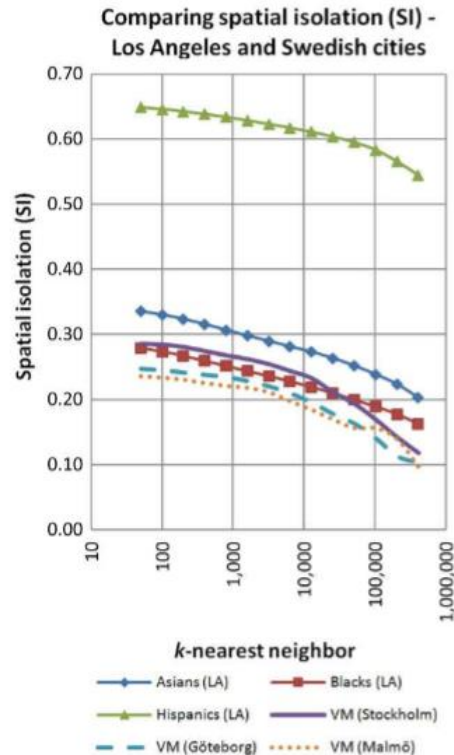
ANNONS



# Measuring the Scale of Segregation Using K-nearest Neighbor Aggregates

Östh, Clark & Malmberg 2015

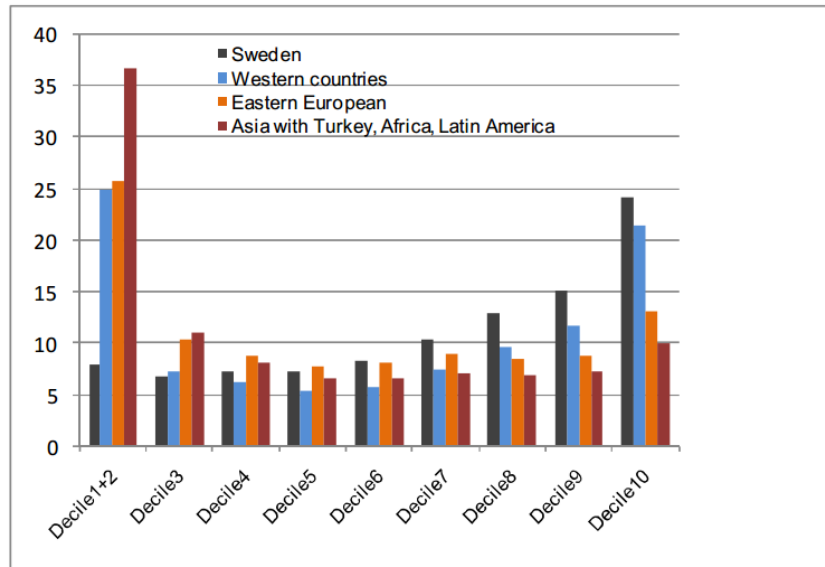
Geographical Analysis



**Figure 4.** Spatial isolation in Los Angeles and in Swedish cities. Values on the y-axis represent spatial isolation for different groups (LA) or cities (Sweden). Values on x-axis represent log-scale values of  $k$ -nearest neighbors. VM (Swedish cities) represents visible minority.

”The fact that isolation of visible minorities is almost the same in Sweden as for the comparator groups in LA may be surprising to many, but the strong concentration of certain ethnic groups in some Swedish municipalities has already led to international media attention”. (s. 45)

Figure 7. Highly educated (15+ years) distributed over work income deciles and country of birth, 2008 (Geosweden database).



*Contextualizing ethnic residential segregation in Sweden: welfare, housing and migration related policies.*

Andersson et al. Institute for Housing and Urban Research, Uppsala University 2010

## Maktens boning utan invandrare

Av LASSE GRANESTRAND

Makten i Sverige är vit. Det är det provocerande innehållet i en undersökning som på tisdagen presenterades av civilminister Marita Ulvskog.

Svenskar med invandrarbakgrund är underrepresenterade i politik, organisationer, näringsliv, medier och bland högre tjänstemän.

Marita Ulvskog var inte förvånad över resultatet, men oroad:

- Utanförskapet håller på att bygga upp en tidsinställd bomb.

Hela 18 procent av Sveriges befolkning är född utomlands eller har minst en förälder som är invandrad.

### Sällan vid makten

Denna grupp återfinns sällan i makteliten.

Chansen att finna dem där är två gånger mindre än bland svenskar utan invandrarbakgrund. Sannolikheten för att hitta en person från ett utomeuropeiskt land är fem gånger mindre.

Undersökningen - utförd av kampanjen Ungdom mot

rasism - genomlyser en rad maktcentra.

- Bland de folkvalda - riksdag, landstings- och kommunfullmäktige - samt partiernas riksstyrelser har sammanlagt 8 procent invandrarbakgrund. Bara 1 procent har anknytning till utomeuropeiska länder.

Utredarna konstaterar att det är lättast för en invandrare att få fötfaite i partier som är små och unga. Ny demokrati har till exempel högre andel folkvalda med invandrarbakgrund än folkpartiet, kd:s och centern. (Nyledamöterna har nordiska rötter). Miljöpartiet ligger närmast idealet med 16 procent.

Inom partiernas riksstyrelser (inklusive kvinno- och ungdomsförbund) återfinns en person med utomeuropeisk bakgrund.

### Få i organisationer

- I organisationslivet är läget lika mörkt.

Av 300 styrelsemedlemmar i fackförbund, folkrörelser och studieförbund har endast ett par rötter i utomeuropeiska länder.

Bland organisationer som helt saknar ledamöter med invandrarbakgrund märks Rädda Barnen, Hem och Skola, Medborgarskolan, KFUK-

KFUM, Metall, Kommunal och TCO.

- Bland högre tjänstemän i stat, kommun och landsting dominerar personer utan invandrarbakgrund starkt. Det gäller även symboliskt viktiga myndigheter som departement, polis, militär, domstolar, åklagarmyndigheter och arbetsförmedlingar.

Av invandrarverkets 302 högre tjänstemän har 15 procent invandrarbakgrund. Bland myndighetens städare är siffran inte oväntat högre, 26 procent.

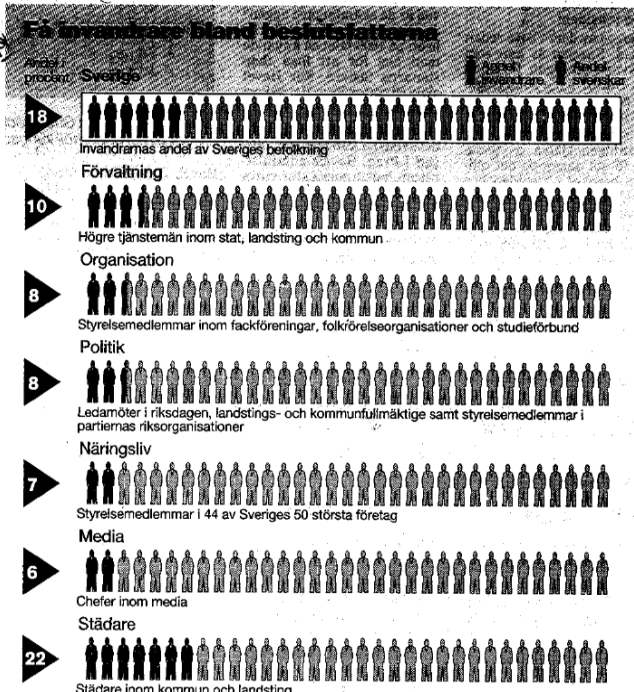
### Inte många lärare

I invandrarstata Malmö (29 procent) finns 10 procent lärare och lika stor andel högre tjänstemän med invandrarbakgrund.

- Medierna har lägst andel slutsfattare med invandrarbakgrund. Bland tusen undersökta fanns två med utomeuropeiska rötter.

- I näringslivets styrelser - de 44 största företagen varav många internationellt verkssamma - finns 7 procent ledamöter med invandrarbakgrund. En procent har utomeuropeiska rötter.

TCO:s tidigare ordförande, Björn Rosengren, deltog i presskonferensen. Han är nu ordförande i den invandrapolitiska kommittén som om ett år ska ha förslag till hur



DN.Grafik:TOBIAS FLYGAR

invandrare ska inlemmas i det svenska samhället.

Björn Rosengren fick frågan om hur han ser på kvotering.

- Så långt möjligt ska det undvikas, men inom vissa områden kan det bli nödvändigt. Det ser besynnerligt ut med bara vita skallar i TV

eller inom poliskåren eller bland lärarna.

Yvonne Ruwaida - miljöpartist, svensk-palestinier och en av fyra riksdagsledamöter med icke-europeisk bakgrund - är också ledamot av den invandrapolitiska kommittén. Hon sade så här om kvotering:

- Det är tänkbart att man inom kommun, stat och landsting skulle kunna kräva aktiv rekrytering av folk med invandrarbakgrund. Vid offentlig upphandling skulle privata företag med sådana ambitioner kunna premieras.  
**Se även Stockholm, sidan D 12**



# Tidskriften Chef. Maj 2013.



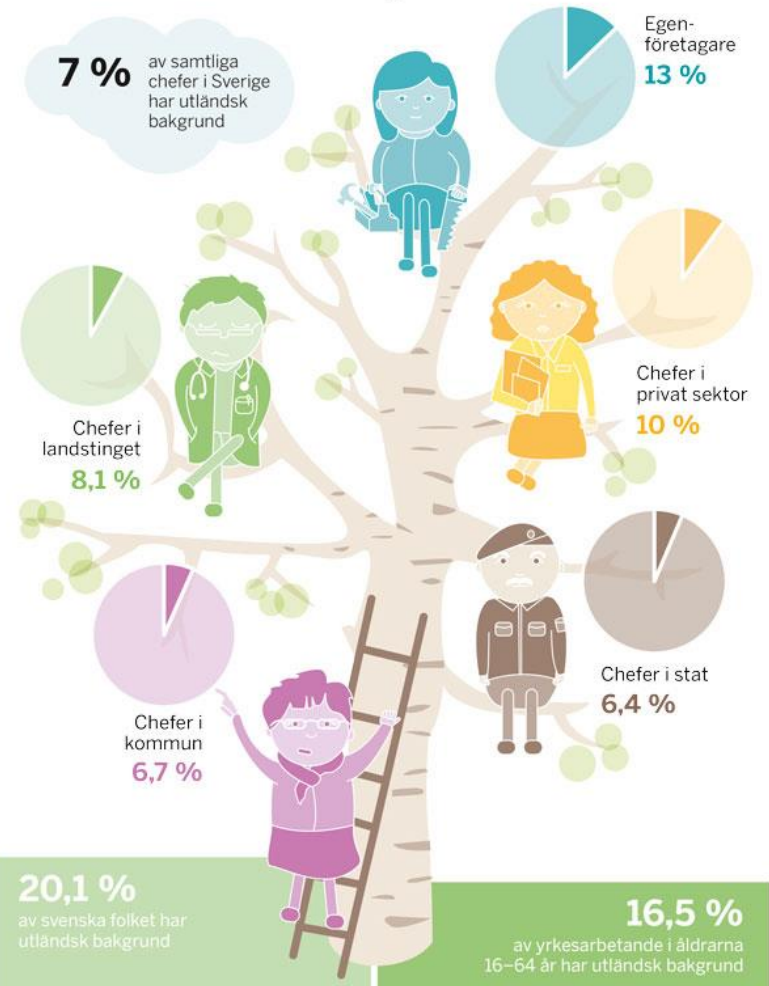
Utsnitt från omslaget till Chef nr 5 2013.

## Vill du bli chef? Se till att vara svenskfödd

20 maj 2013

*[UR ARKIVET] För att bli chef i Sverige ska man helst vara född här och ha svenskfödda föräldrar. Värst ställt är det inom staten, bäst i det privata arbetslivet. Men en sak är säker, både privat och offentlig sektor har misslyckats med det etniska mångfaldsuppdraget i chefsleden.*

### Andel chefer med utländsk bakgrund



# SEGREGATION

- Segregation: Ett rumsligt åtskiljande av befolkningsgrupper baserat på socioekonomisk bakgrund, etnicitet, hudfärg, religion med mera.
- En viktig del i återskapandet av sociala och ekonomiska maktrelationer i samhället
- Segregationen skapas genom processer som är särskilt diskriminerande för människor som är födda utanför Europa: Rasifiering av staden (Molina 1997:62). *Rasifierat (makt)landskap* inom vilka vi skapar sig själva som individer (Lundström 2007:143).
- Territoriell stigmatisering ((Loïc Wacquant):
  - Goffman: Stigma diskvalificerar personer, reducerar dem till stigmat.
  - Bourdieu: symbolisk makt där institutioner har makten att artikulera den normerande synen på hur samhället ska vara, utifrån egna normer och intressen, och därmed bevara status quo.
  - Områden som väcker ångest, osäkerhet eller ovilja, t ex hos tjänstemän som ska arbeta där, förutfattade meningar. (Riva ned husen, flytta barnen till andra skolor)
  - "Förorten" skapas genom symboliska makt och stigma, och färgar också av sig på människor som bor där, som blir medvetna om stigmat.



# svenska rasstereotypdebatter

**Jesse Jackson kritiserade studenter i Lund**  
 Publicerat: torsdag 13 oktober 2011 kl 05:00, P1-morgon



Attitudes: Fredrik Gustafsson och publicist Jesse Jackson talar vid en studentfest i Lund på orologsmiddagen. Foto: Droga Proximus/Svepro.

**Kritiken blev hård när tre svartsnäckade studenter iscensatte en slavauktion på Hallands nation i Lund i våras. En av kritikerna var bl a pastorn och människorättsaktivisten Jesse Jackson. Igår talade han på**



**Anti-racism minister in 'racist' cake row**



Controversial... 'racist' cake is sliced

By STAFF REPORTER Published: 7th April 2012

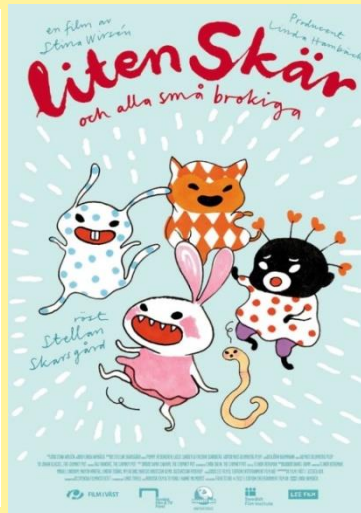
Like Tweet

**AN anti-racism politician has sparked outrage after tucking into a "racist" cake.**

Swedish culture minister Lena Adelsohn Liljeroth laughed and smiled as she sliced open a cake in the shape of a naked black woman.

The stunt, which was reportedly meant to highlight the issue of female circumcision, has angered campaigners who branded it a "racist spectacle".

Anti-racism campaigner Liljeroth was filmed taking part in the cake-cutting at Stockholm's modern



# FÖRSTÅELSE AV RASISM - FRÅN IDEOLOGI TILL GÖRANDE

# ”DOGMER FÖR RIKTIG RASISM”

- Pripp & Öhlander (2012) analyserade Nogger Black debatten de olika tankemönster som kom till uttryck i debattinläggen om vad som är rasism och vad som inte är det
- Identifierade ”dogmer för riktig rasism”, dvs grundläggande och förbindande normer om den riktiga rasismens väsen” (s. 95)
- 1) **medvetna rasistiska intentioner och handlingar**, det vill säga att rasism endast kan förekomma hos personer med en medveten rasistisk övertygelse
- 2) **negativa inställningar till svarta**, det vill säga att positiva stereotyper om svarta inte ses som rasistiska uttryck
- 3) **givna sammanhang**, att rasism antingen förekom hos specifika kategorier av människor, till exempel lågutbildade, eller till specifika platser, så som mindre orter som av olika anledningar blivit uppmärksammade för förekomsten av rasistiska uttryck, eller till historiska sammanhang i andra länder, så som nazismens Tyskland eller rassegregationens USA
- 4) **entydigt rasistiskt språkbruk**, det vill säga associerat med benämningar som entydigt kan kopplas ihop med en rasistisk ideologi, samt
- 5) **visuellt synliga handlingar**, till exempel hot om våld på grund av mörk hudfärg.

# 1400-TALET

- **Naturaliseringen av gudagiven samhällelig hierarkisk ordning**
  - T ex syndafloden och Noaks ark: de fysiska skillnaderna mellan olika folkslag förklarades med att de hade olika stamfäder, nämligen Noaks söner Sem, Ham och Jafet.
- **Föreställningar om blodsbandets betydelse**
- **Föreställningar om synd och arv**
- **Dessa tankar utvecklades särskilt i Spanien, och användes för att rättfärdiga kolonialism och imperialism.**

# Den “klassiska” rasismen

- Kategoriseringen av människor utifrån fysiska drag, som kopplas ihop med olika egenskaper.
  - Carl von Linné “Systema Naturae 1735”: “Homo europeus = vit, uppfinningsrik/ Homo afer = svart, slapp, lat
  - Anders Adolf Retzius, (1796-1860) uppfann metod för att mäta ”skallindex”. Han skiljde mellan så kallade *långskallar* (dolikocefalisk skalle, nordeuropeer, företagssamma och aggressiva och kortskallar (brakycefalisk skalle, slaverna, konservativa).
- Hierarkisering av dessa olika kategorier utifrån “rasspecifika” egenskaper (“De har dansen i blodet!”, “De är som stora barn”, “De är av naturen mer våldsamma”)
- Uppfattningen att raserna bör hållas åtskilda, att blandning är av ondo.
- Rasismen är en ideologi som rättfärdigade kolonialism och slavhandeln. En av grundstenarna i nazismen.



# RASISMENS GRUNDER

- **1922** Statens institut för Rasbiologi, världens första statliga centrum för rasforskning grundas i Uppsala, med bred politisk enighet.
  - Genomförde undersökningar av 100 000 svenskar.
  - Uppdrag att rasbiologiskt forska om svenska “släkter” och andra befolkningsgrupper, med syfte att bidra till en “exakt rashygien och en rationell befolkningspolitik”

# RASISM MED STORT R

- Organiserad och klara rasistiska handlingar
- Fokus på individers intentioner (och inte så mycket på effekterna som rasism har strukturellt eller på de som utsätts för det)
- Underlättar därmed identiteten som anti-rasist: inget behov av självgranskning.
  - Rasisterna är alltid de andra, i andra länder, andra tider, andra grupper
- Tolerans ses här ofta som botemedlet (fokus behålls på den individuella nivån, och objektet för satsningar är klara: Rasister med stort R. Lösningen blir individuella beteendeförändringar, inte strukturella förändringar.
- "Pleas for individual tolerance are far from being superfluous. But an exclusive focus on tolerance, or an automatic association between racism and the remedy of tolerance, diverts the attention from the more structural societal problem wich can only be adressed effectively by people in power"

(Blommaert &Verschueren 1998)

# ETT UTÖKAT RASISMBEGREPP

- Pripp & Öhlander (s. 98ff) kunders urskilja några aktörer som i sina inlägg gav uttryck för "ett utökat rasismbegrepp". Även i dessa aktörers retorik kunde ett antal dogmer iakttas:
- 1) Rasisitiska mönster är avsiktliga och oavsiktliga konsekvenser av människors vardagliga handlingar i en mängd olika sammanhang, det vill säga att även människor som uttalat tar avstånd från rasism i sin vardag kan reproducera rasisitiska stereotyper
- 2) Rasism uttrycks genom negativt och positivt laddade fördomar och stereotyper, det vill säga även så kallat positiva stereotyper kan bidra till att begränsa förståelsen av de människor som är utsatta
- 3) Det är den drabbade som ska bedöma huruvida en handling är rasistisk eller ej
- 4) Rasism består av ett sammanhängande mönster av företeelser och bör förstås i ett historiskt sammanhang
- 5) Människor i Sverige är vanligtvis omedvetna om rasismens olika former och förekomster.

# VARDAGSRASISM

- En förståelse för en medveten ideologisk rasism räcker inte för att förstå de många sätt i vardagen där människor behandlas annorlunda på grund av hud- och hårfärg.
- Vardagliga handlingar och händelser som avspeglar och upprätthåller maktrelationer i samhället och som ”förekommer så ofta att de nästan tas för givna – gnagande, irriterande, utmattande, till synes små orättvisor som man till slut börjar förvänta sig” (Philomena Essed 1991)

# VARDAGSRASISM KAN DEFINIERAS SOM EN PROCESS DÄR ...

- a) Rasistiska begrepp och tankemönster blir socialt normaliserade och en del av den mening som gör handlingar definierbara och hanterbara
  
- b) dessa praktiker, som har rasistiska följder, blir i sig själv välbekanta och ständigt återkommande (för den som utsätts för det)
  
- c) de underliggande etnifierade och rasifierade relationer som gestaltas i dessa praktiker blir ständigt aktualiserade och bekräftade genom dessa rutiner och bekanta praktiker i vardagslivet (Essed 1991:52).

Exempel: Var kommer du ifrån? "Vart är du på väg?"

# Critical race and whiteness studies

- Synliggöra hur kroppen är i centrum för de processer varigenom rasism och vardagsrasism verkar.
- Synliggöra hur vi "gör ras", d v s ett skillnadsskapande som görs genom aktivering av normer där vissa kroppar kopplas ihop med vissa geografiska områden och med vissa egenskaper, samt hur detta är en del av en rasmaktsordning där vithet utgör en privilegierad position.
- Inte bara ha fokus på ideologiskt medveten rasdiskriminering utan också på rasojämlighet och rasstereotyper

**VITHET SOM NORM**

- Vithet skapas som den självklara, oftast omarkerade normen, och kan både vara osynlig och representera hela mänskligheten
- Lika svårt som det kan vara för män, heterosexuella eller medelklassen att se de privilegier de tilldelas jämfört med andra, kan det vara för vita att se de privilegier de får i jämförelse med icke-vita.
- **Peggy McIntosh, 1989. White Privilege: Unpacking the Invisible Knapsack**
- Normkritiskt perspektiv på ras - att synliggöra de privilegier som är kopplade till vithet.



# 46 VARDAGLIGA VITHETSPRIVILEGIER

- 7: När det berättas för mig om vårt kulturarv eller om "civilisationen", framhålls det att det är människor med min hudfärg som har gjort landet och kulturen till vad det är.
- 8: Jag kan vara säker på att mina barn får läromedel som visar att människor med deras hudfärg existerar.
- 15: Jag behöver inte uppfostra mina barn om systematisk rasism för att skydda dem fysiskt i vardagen.
- 18: Jag blir aldrig ombedd att tala för allas räkning när det gäller en grupp med min hudfärg.
- 24: Om jag ber att få tala med "den ansvariga", så kan jag vara hyfsat säker på att jag kommer att få träffa någon av min hudfärg.
- 34: Jag kan oroa mig för rasism utan att bli betraktad som inbillningssjuk eller egennyttig.
- 35: Jag kan ta anställning hos en arbetsgivare som kvoterar, utan att mina medarbetare misstänker att jag fick jobbet tack vare min hudfärg.

**"I was taught to see racism only  
in individual acts of meanness,  
not in invisible systems  
conferring dominance on my  
group."**

**Peggy McIntosh**

**“PRIVILEGE IS WHEN  
YOU THINK SOMETHING  
IS NOT A PROBLEM  
BECAUSE IT’S NOT A  
PROBLEM TO YOU  
PERSONALLY.”**

FACEBOOK/STOPTHETEAPARTY

**Bråkiga killar med utländsk bakgrund**

# KULTURALISERING

- Tendens till att etnicitet upphöjs till den främsta variabeln när skillnader och likheter mellan människor diskuteras
  - Exempel: kulturalisering (se t.ex. Blommaert & Verschueren 1998): sociala problem tenderar att förstås utifrån föreställningar om etniska kulturer när det gäller de som skapas som etniska Andra.
- De Andras etnicitet associeras med föreställningar om en homogen, oföränderlig kultur, som alla i en grupp antas dela, vilket givetvis osynliggör den enorma variation av normer och värderingar som finns i alla grupper om hänsyn tas till utbildning, kön, ålder, politisk övertygelse, klasstillhörighet med mera.
- Allt fokus läggs på det som uppfattas vara skillnader mellan oss och dem, medan likheter underkommuniceras
- ”Problem som i realiteten snarast är förbundna med social ojämlikhet ’kulturaliseras’ härmed, d.v.s. förstås i snäva etniska och kulturella termer. ’Annorlunda kultur’ förstås som den grundläggande orsaken till alla *problem* som förknippas med invandrare.” (Ålund 1997, s. 12)

# INTERSEKTIONALITET

# INTERSEKTIONALITET

- Begreppet myntades av svarta feminister i USA på 1990-talet såsom Patricia Hill Collins och Kimberlé Crenshaw (som även bidrog till att utveckla kritisk rasteori) som en kritik av kvinnorörelsens och genusforskningens syn på kvinnor som "bara" kvinnor (=vita kvinnor).
- Det handlade om en kritik mot:
  - Etnocentrismen (Väst och vita som det självklara centrum) och universalismen
  - Stigmatiseringen och patologiseringen av minoritetskvinnor
  - Frånvaron av ett antirasistiskt perspektiv
- I Sverige introducerades begreppet av bl a Paulina de los Reyes, Diana Mulinari & Irene Molina 2002 genom antologin "Maktens (o)lika förklädnader. Kön, klass och etnicitet i det postkoloniala Sverige".

- Undviker att rangordna och "addera" olika kategorier - har i stället fokus på olika kategoriers ömsesidiga samverkan i specifika situationer/sammanhang.
- Undersöker hur olika former av diskriminerande normer och maktordningar samverkar. Kön/sexualitet, etnicitet/ras, klass, plats, funktionsnedsättning med mera
- Undviker att reproducera och normalisera de gränser som finns mellan olika kategorier.
- Är medveten om att det alltid finns hierarkier inom varje kategori.



- Synliggör hur identiteter alltid skapas inom specifika situationer, institutioner och samhällseliga strukturer.
  - t ex "elev", en position som skapas inom en samhällselig institution med tydligt normerande ramar och villkor – d v s skolan.
- Undviker homogeniserande berättelser, t ex "alla X är sådana".
- Pekar på de likheter som finns i existensvillkoren för skilda kategorier, i stället för att enbart lyfta fram skillnaderna.

# KVALITATIVA STUDIER

- **Rapport om majoritetssvenskar i södra Botkyrka**
  - “I norra Botkyrka är de kriminella”
  - “Invandrares kulturer går inte ihop med den svenska/Invandrare vill inte integreras”
  - “Resursfördelningen i kommunen är orättviss, den norra delen får alla skattepengar”
  - “Det är synd att de svenska traditionerna förbjuds”
- **Rapport om äldre med utländsk bakgrund**
  - Avsaknad av information om tjänster som är tillgängliga
  - Dåliga erfarenheter på grund av svårigheter med kommunicera med personal och mat.
- **Olika studier om barn och ungdomars identitetsformeringar och livsvillkor**
  - Ett påtagligt vi och de tänkande
  - Segregationen kan påverka barns identitetsformeringar negativt.

René: Vad vill du arbeta med i framtiden?  
Duan: [Suck ] Eyyy, jag ville bli pilot.  
R: [Skrattar till] Ja?  
D: jag kommer aldrig att bli det.  
R: Varför inte?  
D: Det är bara att plugga.  
R: Ja. Men om du inte blir pilot, så vet du inte?  
D: Om jag inte blir pilot, så vet jag inte.  
R: har du inga andra planer?  
D: Jag skulle vilja bli... typ, pizzasnubbe.  
R: Hm  
D: Göra pizzor.  
R: [skrattar till] OK.

**Duan, 12 år**

# Svensk = ordning

Duan: Hm... Nej. Mer som typ, invandrare.

René: Varför inte? Hur är svenskar?

D: Svenskar, de har ren svenska, typ... de har inget, typ, de har bara en språk. Så de kan lära sig engelska snabbare, för dem är det bara en språk, så de lär sig två språk samtidigt, du vet. Och för typ, mig, det kommer att dröja för jag har två språk nu. Och för att kunna den tredje, det kommer typ dröja. Och för dem, det går så där snabbt [knäpper med fingrarna]

R: Just det. Hm. Hur är/ finns det andra skillnader mellan svenskar och...

D: Jaaaa

R: Hur är svenskarna?

D: Svenskarna, de är i alla fall tysta på lektionerna, typ, vad jag vet att de är typ lugnare än vad vi är. Och sen, de sköter sig i alla fall...

R: Ok. Känner du, har du svenska vänner?

D: Jag har bara en. Han är inte hel svensk, han är hel/ eee finsk och svensk. Men han, han sköter inte sig.

(Duan 050127)

# MÅNGA UTMANINGAR

- Invånare med olika sociala, religiösa och etniska bakgrunder har inte får likvärdiga möjligheter när det gäller deltagande i samhället
- Alltför många känner sig inte trygga i det som kallas "det mångkulturella samhället"
- Olika grupper saknar förtroende för varandra och för demokratiska processer
- Det finns brister i den dialog för med medborgarna och föreningslivet med ambitionen att främja en rättvis fördelning av resurser.
- Svårigheter för vissa grupper att identifiera sig med samhället
- Svårigheter för vissa grupper att ta del av de kommunens tjänster.

# SOCIALA KONSEKVENSER

# KVALITATIVA STUDIER

- **Rapport om majoritetssvenskar i södra Botkyrka**
  - I norra Botkyrka är de kriminella
  - Invandrares kulturer går inte ihop med den svenska/Invandrare vill inte integreras
  - Resursfördelningen i kommunen är orättviss, den norra delen får alla skattepengar
  - Det är synd att de svenska traditionerna förbjuds
- **Rapport om äldre med utländsk bakgrund**
  - Avsaknad av information om tjänster som är tillgängliga
  - Dåliga erfarenheter på grund av svårigheter med kommunicera med personal och mat.
- **Olika studier om barn och ungdomars identitetsformeringar och livsvillkor**
  - Ett påtagligt vi och de tänkande
  - Segregationen kan påverka barns identitetsformeringar negativt.

# SEGREGATION

- Segregation: Ett rumsligt åtskiljande av befolkningsgrupper baserat på socioekonomisk bakgrund, etnicitet, hudfärg, religion med mera.
- En viktig del i återskapandet av sociala och ekonomiska maktrelationer i samhället - personer socialiseras in i olika miljöer och villkor, får tillgång till olika sociala nätverk med mera.
- Det finns påtagliga mönster av segregation de svenska städerna - en segregation som är kopplad till skillnader i inkomst, utbildning, hälsotal, arbetslöshet, boendemönster.
- Det får till konsekvens att såväl ungdomar som vuxna i grunden har olika sociala och ekonomiska förutsättningar för hur de kan leva sina liv och utvecklas.
- Segregationen utgör en struktur som är särskilt diskriminerande för människor som är födda utanför Europa.



# MÅNGA UTMANINGAR FÖR KOMMUNEN

- Invånare med olika sociala, religiösa och etniska bakgrunder har inte får likvärdiga möjligheter i kommunen
- Många av kommunens invånare känner sig inte trygga eller hemma i Botkyrka
- Olika grupper i Botkyrka saknar förtroende för varandra och för demokratiska processer
- Det finns brister i den dialog som kommunen för med medborgarna och föreningslivet med ambitionen att främja en rättvis fördelning av kommunens resurser.
- Svårigheter för vissa grupper i kommunen att identifiera sig med kommunen.
- Svårigheter för vissa grupper att ta del av de kommunens tjänster.

**MÅNGKULTUR, INTERKULTUR**

# ASPEKTER AV MÅNGKULTURALITET

- **En grundläggande syn på kulturell mångfald som något värdefullt:** Detta innebär att den kulturella mångfalden i ett samhälle i grunden inte ska ses som ett problem, eller ignoreras, utan erkännas som en resurs och tas som en utgångspunkt för förändringsarbete i samhället.
- **Ett fokus på integration och socialt inkluderande:** Båda perspektiven betonar vikten av ett integrationsperspektiv, där integration definieras som en process som innebär att både det som kallas majoritetsbefolkning och minoriteter ”anpassar sig till varandra”.
- **En ambition att motverka strukturella, politiska, ekonomiska och sociala ojämlikheter som drabbar särskilt minoriteter i samhället:** Detta innebär ett fokus på systematiskt antidiskrimineringsarbete.

# KRITIK MOT MÅNGKULTURALISM

- **Tendens till att kultur likhetsställs med etnicitet**
  - det osynliggör den enorma variation som finns inom olika etniska grupper
- **Tendens till att likheter mellan olika etniska grupper underkommuniceras, medans allt fokus läggs på skillnader**
- **Tendens till att etniska kulturer uppfattas som helt skilda, oberoende av varandra, vilket osynliggör hur etnicitet alltid är en relationell process, där en ömsesidig påverkan ständigt äger rum.**
- **Tendens till att etnicitet upphöjs till den främsta variabeln när skillnader och likheter mellan människor diskuteras**
  - Exempel: Bråkiga killar med utländsk bakgrund

- **Kulturalisering: tendensen till att människor bemöts och förstås främst som representanter för "etniska kulturer", och inte som individer involverade i många olika kulturella processer samtidigt. (Vi ser inte människan, utan våra egna fördomar om människan)**
- **Tal om mångkulturalitet aktiveras bara när diskussionen handlar om etniska minoriteter. Majoriteten blir omarkerad.**
- **Tendens till att maktperspektiven inte beaktas, t ex hur vissa etniska kategorier är mer utsatta för diskriminerande handlingar än andra i vardagen, vilket privilegierar andra**

**ETT INTERKULTURELLT  
PERSPEKTIV**

# ETT INTERKULTURELLT PERSPEKTIV

- Inter = fokus på hur interaktionen äger rum, inte på mångfalden.
- Kommer från det arbete som UNESCO och Europarådet har bedrivit sedan slutet på andra världskriget för att främja mänskliga rättigheter, rättsäkerhet, ömsesidig respekt och tolerans.
- “Interculturality is a term that implies an act, a process, a cross and an interaction, as opposed to multiculturalism that can be used to measure a state, a position” (Lorentz & Bergstedt 2006)

	<b>Ekonomiska rättigheter</b>	<b>Medborgerliga rättigheter och grundläggande sociala rättigheter.</b>	<b>Kulturella rättigheter (rätten till sin identitet)</b>	<b>Medborgaren som aktiv medskapare (community building)</b>
Gästarbetare	<b>V</b>			
Assimilation	<b>V</b>	<b>V</b>		
Mångkultur	<b>V</b>	<b>V</b>	<b>V</b>	
Interkultur	<b>V</b>	<b>V</b>	<b>V</b>	<b>V</b>

## Intercultural cities schema



- **Mångfald som utgångspunkt och resurs:** Interkulturalitet är ett perspektiv som utgår ifrån att den etniska och kulturella mångfalden som finns i samhället är i grunden en del av samhället som ska bejakas och synliggöras. Denna mångfald utgör och har alltid utgjort en viktig del av Sverige.
- **Ett fokus på att skapa "inter":**
  - Prefixet *inter* kommer från latin och betyder mellanliggande, det som existerar mellan eller det gemensamma.
  - Det som då är i fokus i ett interkulturellt perspektiv är allt det som finns "emellan" i ett mångkulturellt och mångetniskt samhälle.
  - Det kan då handla om främjandet av ömsesidig förståelse, dialog och samverkan, på skapandet av inkluderande mötesplatser som möjliggör ett likvärdigt deltagande i samhället för de olika grupper som utgör dess mångfald med mera.

- **Ett fokus på social jämlikhet och mänskliga rättigheter:**
  - Kopplingen till de mänskliga rättigheterna är central, då diskussioner om interkulturalitet har växt fram inom de organisationer som länge försvarat och kämpat för uppfyllandet av de mänskliga rättigheterna i samhället.
  - Tillsammans med demokrati och rättstaten utgör de grundläggande värderingar som ett interkulturellt perspektiv baseras på.
  - Ett interkulturellt perspektiv handlar därmed inte om en moralisk relativism där praktiker som krockar med dessa grundläggande värderingar accepteras och godkänns som ett uttryck för en berättigad kulturell mångfald.

- **Arbete mot diskriminering:**
  - Ett interkulturellt perspektiv innebär ett arbete mot etnisk diskriminering. Detta innebär att motverka individer, grupper och politiska organisationer som predikar hat och intolerans.
  - Det innebär också att institutioner måste hitta sätt att garantera att olika grupper i samhället har likvärdig tillgång till de tjänster de erbjuder, samt att det bemötande de får och utfallet av tjänsterna också är likvärdigt.

- Perspektivet ställer också krav på organisationer:
  - Att säkra att den egna verksamheten verkligen främjar alla människors jämvärdiga delaktighet i ett samhälle som präglas av mångfald.
  - Detta aktualiserar många frågor: Hur kan vi garantera att våra organisationer bidrar till demokratiska, inkluderande processer i ett mångkulturellt samhälle? Motsvarar våra organisationer den mångfald som finns i samhället? Har alla människor likvärdiga möjligheter att ta del av de tjänster som våra förvaltningar erbjuder, oberoende av etnisk bakgrund? Är utfallet av våra tjänster likvärdigt för olika minoriteter i samhället? Hur vet vi det?

- **Indikatorer för att analysera nuläge och utveckling över tid**
- **Fortbildning och interkulturell kompetens**
- **Representation och rekrytering**
- **Flerspråkighet**
- **Dialoger och mötesplatser**

## **Ett interkulturellt perspektiv ställer krav på offentlig förvaltning:**

- Rekrytering: Kompetenser, språk, nätverk, empati, kunskap om olika livsvärldar
- Policydokument
- Inkluderande praktiker
- Indikatorer och uppföljning
- Fortbildning

Ex: webbutbildning, garanterad sommararbete för ungdomar, andel chefer med utländsk bakgrund, blanda upplåtelseformer, Allaktivitetshurs.

# ORGANISATION

- Vem arbetar hos oss? Vilka jobbar med vad hos oss?
- Vilka arbetar vi för?
- Kan de identifiera sig med oss? Med vår organisation?
- Finns det interkulturella mötesplatser i vår organisation?
- Vilka kompetenser och kunskaper behöver vi främja i vår organisation för att på bästa sätt arbeta med olika grupper? (Medarbetares språk, utbildningar, nätverk)
- Hur förankrat är ett interkulturellt perspektiv inom vår organisation? I våra styrdokument? I våra rekryteringspraktiker?

# ARBETSRUTINER

- Vilka föreställningar och förväntningar har vi om de vi arbetar med, och hur påverkar det vårt bemötande?
- Vilka föreningar, församlingar, organisationer, personer samarbetar vi med? På vilket sätt samarbetar vi?
- Vilka möjligheter har elever och föräldrar möjligheten att bidra i vidareutvecklingen av våra arbetspraktiker?
- Kan vi använda andra språk som en resurs i vårt arbete?
- Vilka kategorier, vilka benämningar använder vi i vårt arbete?



# PERSONLIGT FÖRHÅLLNINGSSÄTT

- Hur möjliggör jag för mig själv att förändras genom att utvidga och utveckla min kunskap och förståelse av världen genom dialoger med andras kunskaper och förståelsen?
- Hur bejakar jag min egen nyfikenhet och min vilja att ständigt utvecklas i mitt yrke?
- Hur jobbar jag med mina egna fördomar?
- Utgår jag ifrån att jag, i min position, faktiskt har makt, kan arbeta inkluderande, kan bidra till att förändra strukturer?

**TACK!**

**[rene.leon.rosales@mkc.botkyrka.se](mailto:rene.leon.rosales@mkc.botkyrka.se)**